

รายงานผลการปฏิบัติตามมาตรการป้องกัน  
และแก้ไขผลกระทบสิ่งแวดล้อม  
และมาตรการติดตามตรวจสอบคุณภาพสิ่งแวดล้อม

โครงการ โคสทอล จอมเทียน วิลล่า (Coastal Jomtien Villas)  
(ระยะก่อสร้าง)

ฉบับเดือนกรกฎาคม - ธันวาคม 2567



ที่ตั้งโครงการ : ตำบลหนองปรือ อำเภอบางละมุง จังหวัดชลบุรี

เจ้าของโครงการ : บริษัท เดอะ ไรซ์ โฮลดิ้ง จำกัด

ที่ตั้งสำนักงาน : 406/34 หมู่ 12 ตำบลหนองปรือ อำเภอบางละมุง จังหวัดชลบุรี



G.E.C. GREEN EARTH CONSULTANT Co.,Ltd.

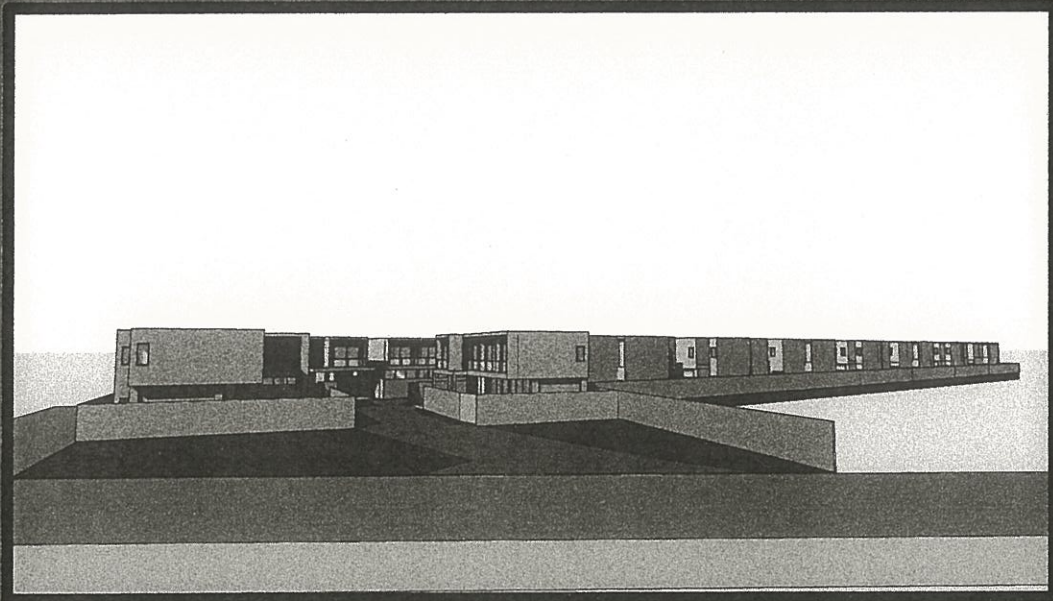
67/8 หมู่บ้านพระปิ่น 3 ถนนกาญจนาภิเษก ตำบลบางแม่นาง อำเภอบางใหญ่  
จังหวัดนนทบุรี 11140 โทร. 02-833-1891 ถึง 2 โทรสาร. 02-833-1893  
E-mail : gec\_consult@hotmail.com



รายงานผลการปฏิบัติตามมาตรการป้องกัน  
และแก้ไขผลกระทบสิ่งแวดล้อม  
และมาตรการติดตามตรวจสอบคุณภาพสิ่งแวดล้อม

โครงการ โคสทอล จอมเทียน วิลล่า (Coastal Jomtien Villas)  
(ระยะก่อสร้าง)

ฉบับเดือนกรกฎาคม - ธันวาคม 2567



ที่ตั้งโครงการ : ตำบลหนองปรือ อำเภอบางละมุง จังหวัดชลบุรี

เจ้าของโครงการ : บริษัท เดอะ ไรซ์ โฮลดิ้ง จำกัด

ที่ตั้งสำนักงาน : 406/34 หมู่ 12 ตำบลหนองปรือ อำเภอบางละมุง จังหวัดชลบุรี



บริษัท กรีน เอิร์ธ คอนซัลแตนท์ จำกัด  
G.E.C. GREEN EARTH CONSULTANT Co.,Ltd.

67/8 หมู่บ้านพระปิ่น 3 ถนนกาญจนาภิเษก ตำบลบางแม่นาง อำเภอบางใหญ่  
จังหวัดนนทบุรี 11140 โทร. 02-833-1891 ถึง 2 โทรสาร. 02-833-1893  
E-mail : gec\_consult@hotmail.com



หนังสือรับรองการจัดทำรายงานผลการปฏิบัติตามมาตรการป้องกันและแก้ไขผลกระทบสิ่งแวดล้อม  
และมาตรการติดตามตรวจสอบคุณภาพสิ่งแวดล้อม  
โครงการ โคสทอล จอมเทียน วิลล่า

23 มกราคม 2568

หนังสือรับรองฉบับนี้ขอรับรองว่า บริษัท กรีน เอิร์ธ คอนซัลแตนท์ จำกัด เป็นผู้จัดทำรายงาน  
ผลการปฏิบัติตามมาตรการป้องกันและแก้ไขผลกระทบสิ่งแวดล้อมและมาตรการติดตามตรวจสอบคุณภาพสิ่งแวดล้อม  
โครงการ โคสทอล จอมเทียน วิลล่า ตั้งอยู่ที่ ตำบลหนองปรือ อำเภอบางละมุง จังหวัดชลบุรี ของบริษัท เดอะ ไรซ์  
โฮลดิ้ง จำกัด ระยะดำเนินการ ฉบับเดือน

( ) มกราคม - มิถุนายน พ.ศ. 2567

(✓) กรกฎาคม - ธันวาคม พ.ศ. 2567

( ) อื่นๆ (ระบุ)

โดยมีคณะผู้จัดทำรายงานดังต่อไปนี้

ตำแหน่ง

ผู้เชี่ยวชาญด้านการปฏิบัติตาม

มาตรการป้องกัน แก้ไข และฯ

นักวิทยาศาสตร์สิ่งแวดล้อมอาวุโส

นักวิทยาศาสตร์สิ่งแวดล้อมอาวุโส

นักวิทยาศาสตร์สิ่งแวดล้อม

นักมวลชนสัมพันธ์

รายงานการปฏิบัติตามมาตรการป้องกันและแก้ไขผลกระทบสิ่งแวดล้อม  
และมาตรการติดตามตรวจสอบคุณภาพสิ่งแวดล้อม  
โครงการ โคสทอล จอมเทียน วิลล่า

1. ชื่อโครงการ : โคสทอล จอมเทียน วิลล่า (ระยะก่อสร้าง)
2. สถานที่ตั้ง : ตำบลหนองปรือ อำเภอบางละมุง จังหวัดชลบุรี
3. ชื่อเจ้าของโครงการ : บริษัท เดอะ ไรซ์ โฮลดิ้ง จำกัด
4. สถานที่ติดต่อ : เลขที่ 406/34 หมู่ที่ 12 ตำบลหนองปรือ อำเภอบางละมุง จังหวัดชลบุรี
5. จัดทำโดย : บริษัท กรีน เอิร์ธ คอนซัลแตนท์ จำกัด
6. โครงการผ่านการพิจารณาของคณะกรรมการผู้ชำนาญการเมื่อวันที่ 5 เดือน กันยายน พ.ศ. 2566
7. โครงการได้นำเสนอรายงานผลการปฏิบัติครั้งสุดท้าย เมื่อวันที่ 26 เดือน กรกฎาคม พ.ศ. 2567
8. รายละเอียดโครงการ

- ลักษณะ/ประเภทโครงการ

- 1) ลักษณะโครงการ จัดสรรที่ดิน มีบ้านเดี่ยว 2 ชั้น จำนวน 18 แปลง
- 2) การใช้ประโยชน์ที่ดินของโครงการฯ : เป็นการจัดสรรที่ดินพร้อมบ้าน จำนวน 18 แปลง บนพื้นที่ดิน 4-1-88 ไร่ ประเภทบ้านเดี่ยว 2 ชั้น โดยมีพื้นที่จัดจำหน่าย 3-0-43 ไร่ (1,243.0 ตารางวา หรือ 4,972.0 ตารางเมตร) ซึ่งทาง บริษัท เดอะ ไรซ์ โฮลดิ้งส์ จำกัด จึงได้เลือกทำเลบริเวณถนนจอมเทียน สาย 2 โดยที่ตั้งโครงการ ห่างจากถนนเชื่อมต่อถนนชัยพฤกษ์ 2 ถนนบุญญกัญญา และถนนเทพประสิทธิ์ เป็นต้นการเดินทางจากกรุงเทพฯ ผ่านสุขุมวิท เข้าสู่ถนนเทพประสิทธิ์และถนนจอมเทียนสาย 2 (ซอย 9) ตามลำดับที่ตั้งโครงการ ระยะทางจากแยกถนนเทพประสิทธิ์ถึงที่ตั้งโครงการ 5.45 กิโลเมตร และสิ่งอำนวยความสะดวกต่าง ๆ ได้แก่ พื้นที่สีเขียว ระบบประปา ระบบไฟฟ้า ระบบบำบัดน้ำเสีย ระบบระบายน้ำ ที่พักผ่อนหย่อนใจ และระบบป้องกันอัคคีภัย

- ขนาดพื้นที่โครงการ/ระยะทาง

เป็นการจัดสรรที่ดินพร้อมบ้าน จำนวน 18 แปลง บนพื้นที่ดิน 4-1-88 ไร่ ประเภทบ้านเดี่ยว 2 ชั้น โดยมีพื้นที่จัดจำหน่าย 3-0-43 ไร่ (1,243.0 ตารางวา หรือ 4,972.0 ตารางเมตร)

จากถนนสุขุมวิทมาจากกรุงเทพฯหรือถนนทางหลวงพิเศษหมายเลข 7 (ชลบุรี-พัทยา) เลี้ยวซ้ายเข้าสู่ถนนสุขุมวิท ระยะทางประมาณ 4.0 กิโลเมตร จึงเลี้ยวซ้ายเข้าสู่ถนนเทพประสิทธิ์ เป็นระยะทางประมาณ 3.0 กิโลเมตร เลี้ยวซ้ายเข้าสู่ถนนจอมเทียนสาย 2 ระยะทางประมาณ 1.60 กิโลเมตร เลี้ยวขวา เข้าซอยจอมเทียนสาย 2 ซอย 7 ระยะทางประมาณ 690.0 เมตร เลี้ยวซ้าย จะพบที่ตั้งโครงการ โคสทอล จอมเทียน วิลล่าตั้งอยู่ด้านขวามือ หรือเลี้ยวขวา เข้า ซอยจอมเทียนสาย 2 ซอย 9 ระยะทางประมาณ 550.0 เมตร เลี้ยวซ้าย จะพบที่ตั้งโครงการ โคสทอล จอมเทียน วิลล่าตั้งอยู่ด้านขวามือ

### - การใช้ประโยชน์ที่ดินโดยรอบโครงการ

สภาพพื้นที่โครงการมีลักษณะเป็นพื้นที่ว่าง และสภาพแวดล้อมโดยรอบพื้นที่โครงการมีการใช้ประโยชน์ที่ดินในกิจกรรมต่างๆ ส่วนใหญ่เป็นที่พักอาศัย มีรายละเอียด ดังนี้

ทิศเหนือ	ติดต่อกับ	ทางสาธารณประโยชน์ ถัดไปรีสอร์ท 8 ชั้น
ทิศใต้	ติดต่อกับ	ที่มีการครอบครอง
ทิศตะวันออก	ติดต่อกับ	ที่มีการครอบครอง สถานที่จอดรถชั่วคราวของรีสอร์ทข้างเคียง
ทิศตะวันตก	ติดต่อกับ	ทางสาธารณประโยชน์ ถนนจอมเทียนสาย 2 ซอย 9 ถัดไปเป็นที่มีการครอบครองและบ้านพักอาศัย 2 ชั้น

### - กิจกรรมโครงการ (โดยสรุป)

#### 1) การบำบัดน้ำเสีย

เมื่อเปิดดำเนินการโครงการ มีปริมาณน้ำใช้ 19.15 ลบ.ม. จะมีปริมาณน้ำเสีย 18.72 ลูกบาศก์เมตร/วัน (ร้อยละ 80 ของปริมาณน้ำใช้) วิศวกรผู้ออกแบบงานระบบบำบัดน้ำเสีย ให้รองรับน้ำเสียไม่น้อยกว่าวันละ 78.50 ลูกบาศก์เมตร ระบบบำบัดน้ำเสียของโครงการ เป็นระบบถังเติมอากาศชนิดมีตัวกลาง สามารถรองรับปริมาณน้ำเสียได้รวมทั้งหมด 18.72 ลูกบาศก์เมตร/วัน โดยปริมาณน้ำเสียที่เข้าสู่ระบบบำบัดน้ำเสียรวม

#### 2) การระบายน้ำฝนภายนอกและระบบป้องกันน้ำท่วม

ระบบระบายน้ำภายในโครงการ แยกเป็นระบบระบายน้ำเสีย และระบายน้ำฝน

ระบบระบายน้ำเสีย ของโครงการเป็นท่อรวมน้ำเสียน้ำฝน โดยในแต่ละแปลงจัดสรรจะมีท่อรับน้ำเสียที่บำบัดแล้ว เพื่อเข้าสู่ท่อรวบรวมน้ำเสียขนาดเส้นผ่านศูนย์กลาง 0.60 เมตร และไหลไปยังบ่อตรวจสอบคุณภาพน้ำทั้งก่อนระบายน้ำสาธารณะด้านหน้าโครงการต่อไป

ระบบระบายน้ำฝน ของโครงการมีการระบายน้ำฝนจากอาคารอยู่อาศัยแต่ละแปลงและน้ำฝนจากภายนอกอาคารมารวมกันยังท่อรับน้ำฝนที่ทำการวางท่อไว้บริเวณริมถนนภายในโครงการ ท่อรับน้ำฝน มีขนาดเส้นผ่านศูนย์กลาง 0.60 เมตร เข้าสู่รางระบายน้ำ ขนาดท่อ 0.8 เมตร และลดขนาดท่อที่มีขนาดเส้นผ่านศูนย์กลาง 0.6 เมตร เชื่อมต่อท่อระบายน้ำสาธารณะของเมืองพัทยา ขนาดท่อเส้นผ่านศูนย์กลาง 0.6 เมตร ต่อไป ทำการรวบรวมน้ำฝนจากอาคารและพื้นถนนเข้าสู่ท่อรับน้ำฝนของโครงการ เพื่อทำการควบคุมการระบายน้ำก่อนออกนอกโครงการต่อไป

#### 3) การจัดการมูลฝอย/กากของเสีย

ปริมาณมูลฝอยที่เกิดขึ้นจากโครงการ เป็นปริมาณมูลฝอยที่เกิดขึ้นจากกิจกรรมต่างๆ ของผู้พักอาศัย เท่ากับ 0.46 ลบ.ม./วัน (จำนวนมูลฝอย 3 วัน เท่ากับ 1.38 ลบ.ม.)

โครงการได้จัดให้มีที่พักมูลฝอยรวมบริเวณพื้นที่ส่วนกลาง บริเวณสวนสาธารณะโครงการ ซึ่งที่พักมูลฝอยรวม จะมีประตูเปิดปิดโดยพนักงานของโครงการ (ระยะแรก โครงการ โคสทอล จอมเทียน

วิธล่่า ยังไม่ได้จัดตั้งนิติบุคคล เมื่อจัดตั้งนิติบุคคลแล้ว เป็นหน้าที่ของนิติบุคคลบริหารจัดการบริเวณที่พ้กมุล ฝอยรวมของโครงการต่อไป)

#### 4) การป้องกันและการอพยพผู้คนกรณีเกิดอัคคีภัย

ภายในพื้นที่โครงการยังมีการติดตั้งหัวดับเพลิง (Fire Hydrant) ที่ใช้แหล่งน้ำจากระบบท่อจ่าย น้ำประปาหลักของโครงการ โดยการติดตั้งหัวดับเพลิงในตำแหน่งที่เหมาะสม 2 จุด และจุดจอดรถดับเพลิง สำหรับใช้เป็นแหล่งน้ำดับเพลิงให้แก่รถดับเพลิง ซึ่งลักษณะและขนาดของหัวดับเพลิงเป็นไปตามมาตรฐานหัว ดับเพลิงของการประปาส่วนภูมิภาคฯ ในกรณีที่เกิดเหตุเพลิงไหม้ขึ้นภายในโครงการผู้ที่ติดอยู่ภายในอาคาร สามารถหนีไฟออกสู่พื้นที่ด้านนอกของอาคารหรือบ้านพักอาศัยได้โดยสะดวกและรวดเร็ว โดยออกทางประตู ของอาคารพักอาศัยแต่ละหลัง

ทางโครงการได้ทบทวน และจัดให้มีพื้นที่จุดรวมพล จำนวน 1 จุด กระจายจุดอพยพในพื้นที่โครงการ เพื่อออกสู่ภายนอกโครงการ จุดที่ 1 จะอพยพออกทางด้านหน้าโครงการ รวมพื้นที่อพยพ เท่ากับ 30 ตาราง เมตร สัดส่วน 0.3 ตร.ม. ต่อคน (จำนวน 18 แปลง ผู้อยู่อาศัย 90 คน) และเจ้าหน้าที่นิติบุคคล 10 คน รวม เป็น 100 คน